



**Исполнение требований
Федерального закона
от 23.11.2009 № 261-ФЗ
в части снижения потребления
тепловой энергии
муниципальными учреждениями
МО «город Екатеринбург»**



«...Начиная с 1 января 2010 года муниципальные учреждения обязаны обеспечить снижение в сопоставимых условиях объема потребленных ими воды, дизельного и иного топлива, мазута, природного газа, тепловой энергии, электрической энергии, угля в течение 5 лет не менее чем на 15 % от объема фактически потребленного в 2009 году каждого из указанных ресурсов с ежегодным снижением такого объема не менее чем на 3 %.»

ст. 24 Федерального закона от 23.11.2009 № 261-ФЗ

Приказ Минэкономразвития РФ от 24.10.2011 № 591



**В городе Екатеринбурге осуществляют
деятельность 663 муниципальных учреждения**

из них 632 учреждения социальной сферы

**Управление
здравоохранения –
33 учреждения,
182 объекта**

**Управление
образования –
481
учреждение,
561 объект**

**Управление
культуры –
70
учреждений,
118 объектов**

**Управление по
развитию
физической
культуры,
спорта и
туризма –
36 учреждений,
43 объекта**

**Комитет по молодежной
политике –
12 учреждений,
136 объектов**



Одним из критериев анализа потенциала снижения потребления энергетических ресурсов муниципальными учреждениями является сравнение удельного энергопотребления однотипными объектами, например, сравнение удельного теплоснабжения, Гкал/м².



Классификация объектов муниципальных учреждений по группам

- Объекты муниципальных учреждений, где условия энергопотребления изменились с 2007 года;**
- Объекты муниципальных учреждений, где условия энергопотребления с 2007 года не менялись;**
- Объекты вновь построенные и введенные в эксплуатацию после 2009 года;**
- Объекты муниципальных учреждений реконструированные после 2009 года;**
- Объекты, переданные на баланс муниципальных учреждений после 2009 года и не подвергавшиеся реконструкции.**



Деление объектов муниципальных учреждений образования по типам

- Дошкольные учреждения, расположенные в отдельно стоящих зданиях;**
- Общеобразовательные учреждения, расположенные в отдельно стоящих зданиях;**
- Центры образования, расположенные в отдельно стоящих зданиях;**
- Детские оздоровительные лагеря;**
- Образовательные учреждения, расположенные во встроенных или пристроенных зданиях к жилым многоквартирным домам.**



Управление образования – 561 объект

Объекты муниципальных учреждений, где условия энергопотребления не менялись с 2007 года

Дошкольные учреждения, расположенные в отдельно стоящих зданиях
Общеобразовательные учреждения, расположенные в отдельно стоящих зданиях
Центры образования, расположенные в отдельно стоящих зданиях
Детские оздоровительные лагеря
Образовательные учреждения, расположенные во встроенных или пристроенных зданиях к жилым многоквартирным домам

199

178

15

8

3

Объекты муниципальных учреждений, где условия энергопотребления изменились с 2007 года

Дошкольные учреждения, расположенные в отдельно стоящих зданиях
Общеобразовательные учреждения, расположенные в отдельно стоящих зданиях

63

22

Объекты вновь построенные и введенные в эксплуатацию после 2009 года

Дошкольные учреждения, расположенные в отдельно стоящих зданиях
Общеобразовательные учреждения, расположенные в отдельно стоящих зданиях

21

6

Объекты муниципальных учреждений реконструированные после 2009 года

Дошкольные учреждения, расположенные в отдельно стоящих зданиях
Общеобразовательные учреждения, расположенные в отдельно стоящих зданиях

19

8

Объекты, переданные на баланс муниципальных учреждений после 2009 года и не подвергавшиеся реконструкции

Дошкольные учреждения, расположенные в отдельно стоящих зданиях
Общеобразовательные учреждения, расположенные в отдельно стоящих зданиях

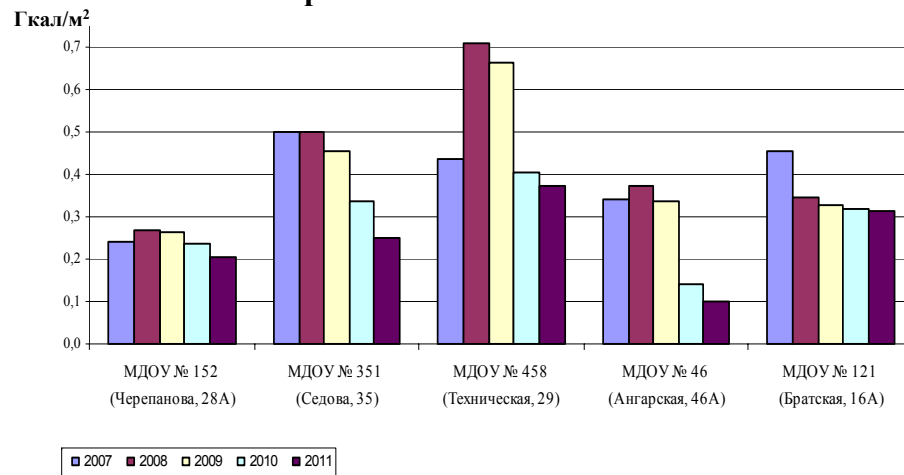
9

10

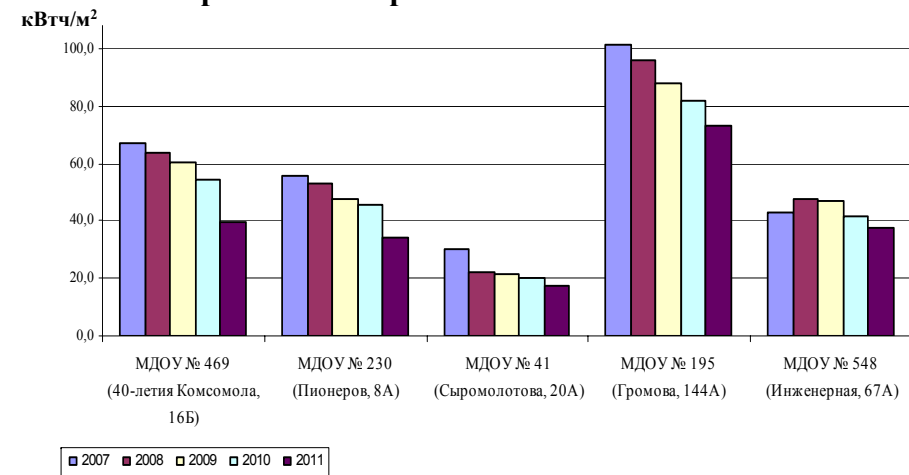


Динамика удельного потребления дошкольными учреждениями, расположенными в отдельно стоящих зданиях

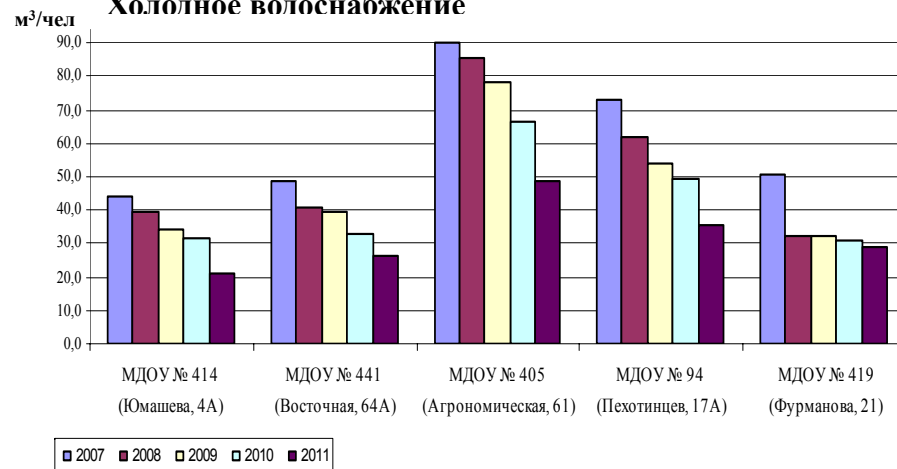
Тепловая энергия



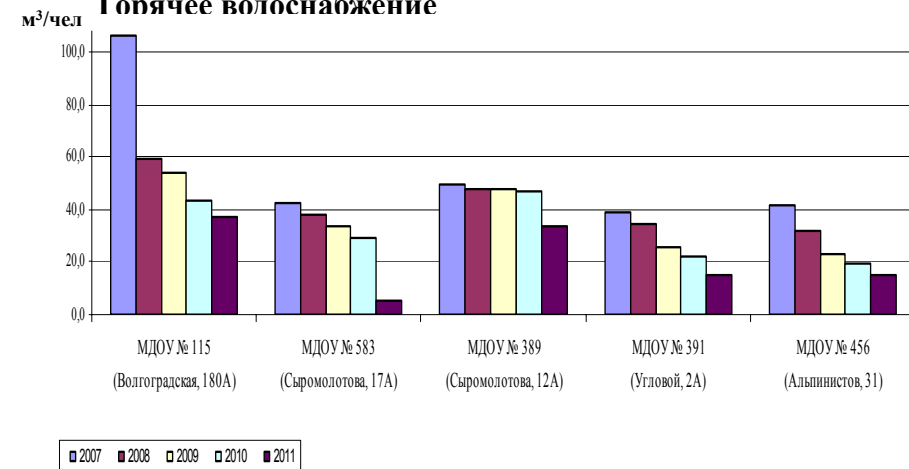
Электрическая энергия



Холодное водоснабжение



Горячее водоснабжение





Исполнение Федерального закона от 23.11.2009 № 261-ФЗ муниципальными учреждениями города Екатеринбурга по потреблению тепловой энергии за 2011 год

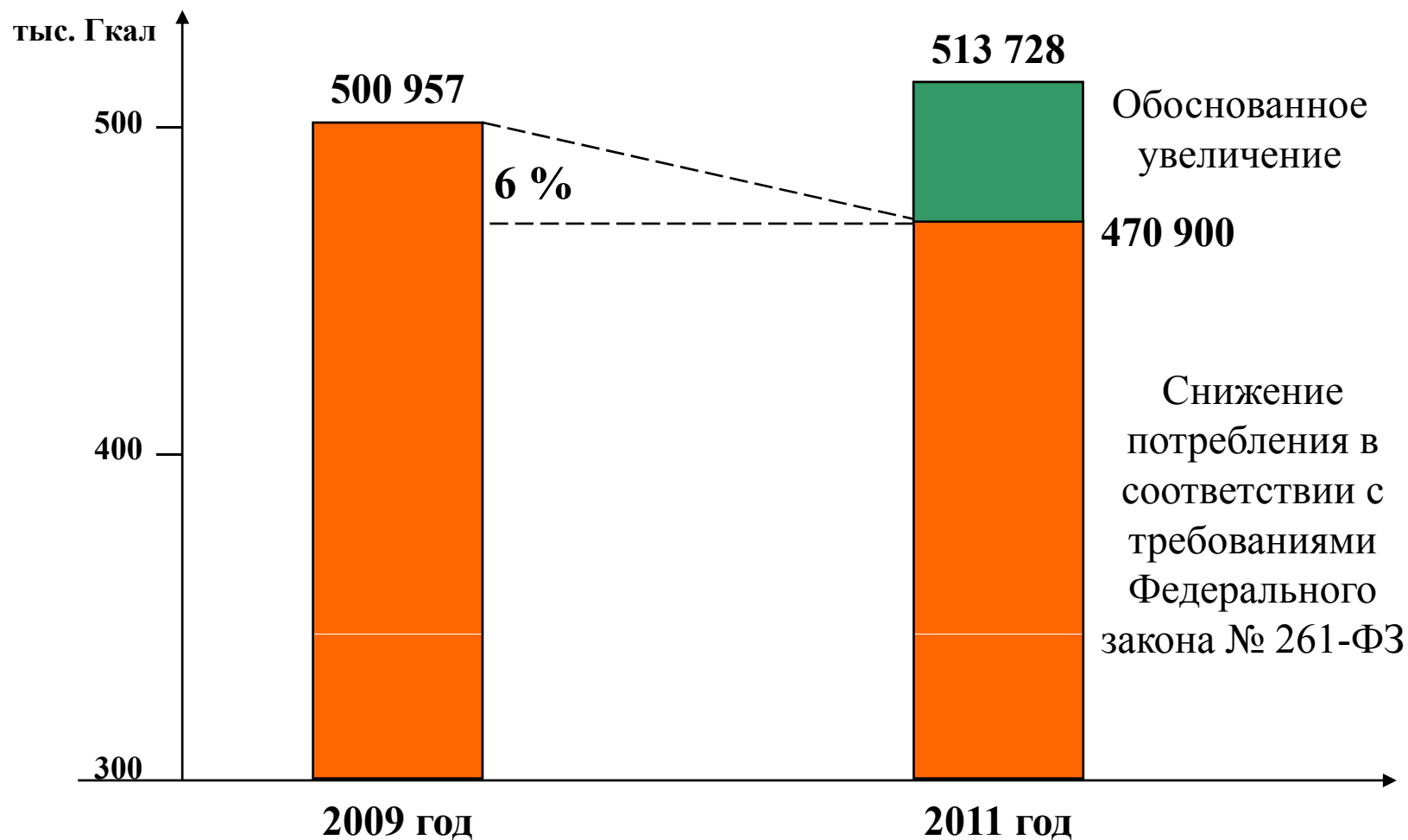
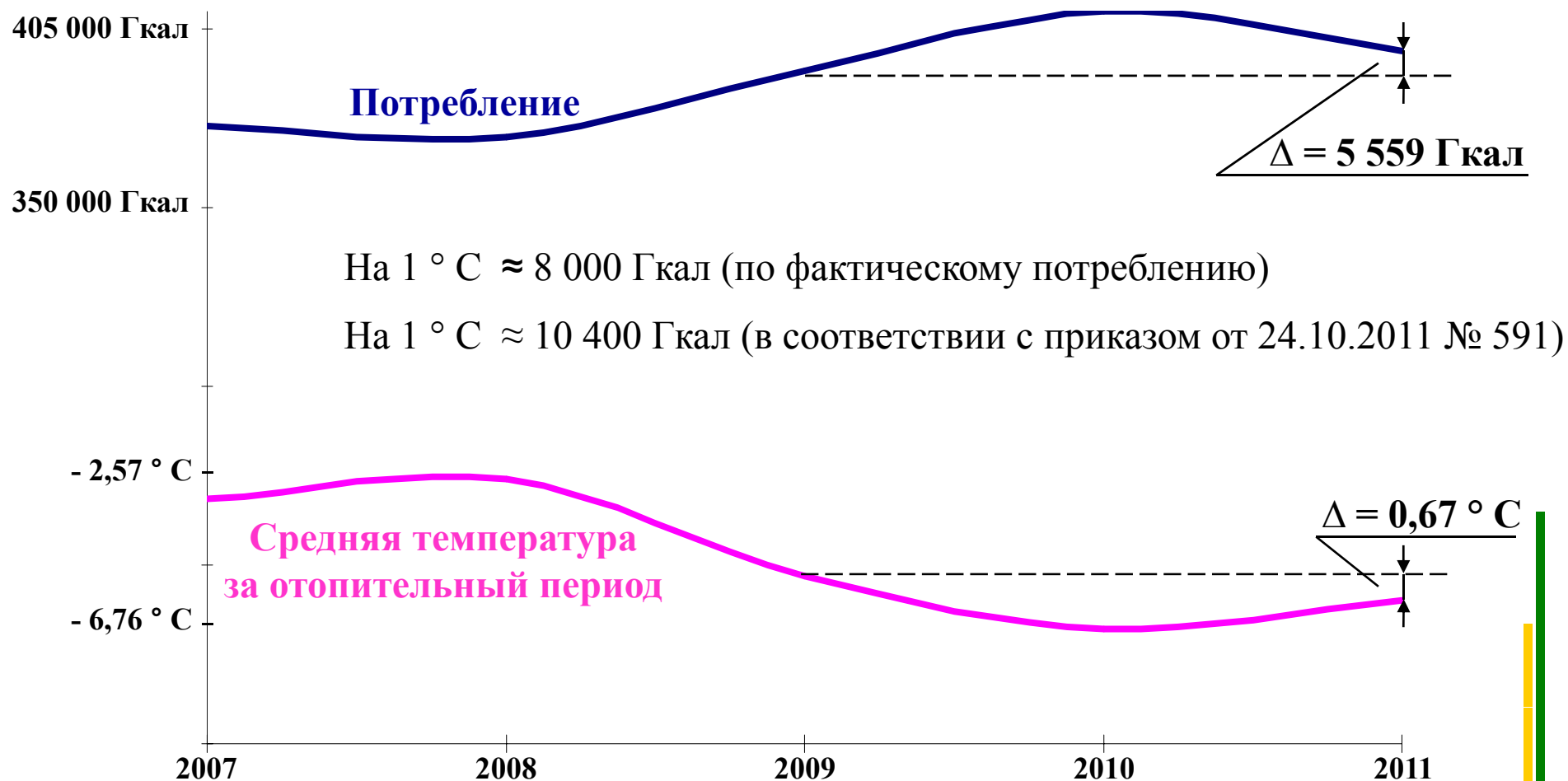




График зависимости потребления тепловой энергии муниципальными учреждениями социальной сферы МО «город Екатеринбург» от температуры наружного воздуха





Результаты анализа потенциала снижения потребления энергетических ресурсов муниципальными учреждениями Управления образования Администрации города Екатеринбурга

Тип объектов	% от общего количества учреждений	Удельное потребление по группе
Объекты, у которых фактическое потребление тепловой энергии на 2011 год ниже базового фактического потребления 2009 года на 15 % и более	13,4	-
Объекты, у которых потребление тепловой энергии может быть снижено на 15 % к 2015 году за счет проведения энергосберегающих мероприятий, рекомендованных по результатам обязательного энергетического обследования	58,1	Больше среднего удельного по группе
Объекты, на которых возможно снижение потребления тепловой энергии на 15 % и более только за счет проведения реконструкции зданий	28,5	Меньше среднего удельного по группе



**БЛАГОДАРЮ
ЗА
ВНИМАНИЕ!**